

Promozione della Salute in Lombardia.

Aggiornamento quindicinale su risorse per lo sviluppo di politiche integrate.



Tutti per la salute

www.promozionesalute.regione.lombardia.it

1. Campagne Internazionali, Nazionali, Eventi	1
2. Corsi, Convegni, Occasioni Formative.....	3
3. Report, Letteratura Scientifica, Documentazione Tecnica	6
4. Bandi	9
5. Notizie dal NIEBP	9
NEW 6. Voci di Salute.	10
NEW 7. Spunti di Salute.....	11
NEW 8. Documentazione dal Pratical Health Psychology Blog	11
9. Calendario eventi	12
10. Siti Web	13

1. Campagne Internazionali, Nazionali, Eventi

Giornata Mondiale Prevenzione Suicidio – 10 Settembre World Health Organization

www.who.it

Il suicidio è un grave problema di salute pubblica con conseguenze sociali, emotive ed economiche di vasta portata. Si stima che attualmente si verifichino più di 700.000 suicidi all'anno in tutto il mondo. Il tema della Giornata 2024-2026 "Changing the Narrative on Suicide" ha lo scopo di aumentare la consapevolezza sull'importanza di cambiare la narrazione che circonda il suicidio attraverso una trasformazione di sistema, passando da una cultura del silenzio e dello stigma a una cultura dell'apertura, della comprensione e del sostegno.

Per maggiori informazioni clicca [qui](#) e [qui](#)

Per informazioni sull'International Association for Suicide Prevention clicca [qui](#)

Giornata Mondiale della Sicurezza del Paziente – 17 Settembre World Health Organization

www.who.it

La Giornata riunisce pazienti, famiglie, operatori sanitari, comunità e istituzioni per rafforzare l'impegno in merito alla sicurezza dei pazienti, riconosciuta come priorità sanitaria globale. Quest'anno lo slogan "Get it right, make it safe!" e il tema "Improving diagnosis for patient safety" sottolineano l'importanza di una diagnosi corretta e tempestiva per garantire trattamenti sanitari efficaci. Errori o ritardi diagnostici sono in grado, infatti, di compromettere la salute e l'engagement del paziente.

Per maggiori informazioni clicca [qui](#) e [qui](#)

Notizie in Rete è realizzata dalla SC Servizio Regionale Supporto Piani e Programmi di Promozione della Salute e Attività di Documentazione alla Salute, nell'ambito delle funzioni affidate da DG Welfare di Regione Lombardia in quanto UO a valenza regionale "Promozione della Salute".

Settimana Europea Mobilità Sostenibile – 16-22 Settembre **Commissione Europea**

www.commission.europa.eu

La Settimana Europea della Mobilità costituisce, per la cittadinanza e per le amministrazioni locali, un'occasione per attivarsi in un processo di miglioramento della mobilità urbana nella direzione della sostenibilità ambientale unita alla crescita economica locale e alla qualità della vita delle città. È importante che tutti adottino una mobilità attiva e sostenibile per ridurre il consumo di energia e di emissioni, oltre che promuovere uno stile di vita sano. Tutte queste azioni sono necessarie per raggiungere l'obiettivo europeo di emissioni-zero di gas serra entro il 2050, come indicato nel Green Deal europeo.

Per maggiori informazioni clicca [qui](#)

Giornata Mondiale dell'Alzheimer – 21 Settembre **World Health Organization www.who.int**

Alzheimer's Disease International www.alzint.org

La Giornata, istituita nel 1994 dall'Organizzazione Mondiale della Sanità e dall'*Alzheimer's Disease International*, è volta a diffondere iniziative dedicate alla conoscenza e alla diffusione di informazioni sulla malattia. Nel Piano Regionale Prevenzione 20-25 della Lombardia, il programma libero prevenzione della cronicità, prevede uno obiettivo strategici finalizzato a sviluppare la gestione proattiva dei fattori di rischio modificabili della demenza, al fine di ritardare o rallentare l'insorgenza o la progressione della malattia.

Per maggiori informazioni clicca [qui](#)

Per i documenti WHO clicca [qui](#) e [qui](#)

Giornata Internazionale della Pace – 21 Settembre **ONU**

www.un.org

Questa Giornata rappresenta un'opportunità per riflettere sugli sforzi collettivi fatti per promuovere la pace e la sicurezza globale. Non è solo una commemorazione ma un richiamo all'azione. Il tema di quest'anno, "*Coltivare una cultura di pace*", sottolinea l'importanza di costruire società basate sul dialogo, l'empatia e il rispetto dei diritti umani. In un mondo afflitto da conflitti, disuguaglianze e discriminazioni, l'impegno per la promozione di un ambiente in cui la non violenza e la giustizia possano fiorire deve essere incessante. Il Manifesto della Società Italiana di Promozione della Salute afferma che "condizioni e risorse fondamentali per proteggere e promuovere la salute sono: la pace, la casa, l'istruzione, il reddito, il cibo, un eco-sistema sostenibile, le risorse adeguate per uno sviluppo individuale e collettivo e per una qualità di vita dignitosa, l'accesso a servizi sociali e sanitari appropriati ed efficaci, la giustizia e l'equità sociale".

Per maggiori informazioni clicca [qui](#)

Per il Manifesto SIPS clicca [qui](#)

2. Corsi, Convegni, Occasioni Formative

La Psicologia delle Dipendenze

17 Settembre, Milano

Ordine Psicologi della Lombardia

www.opl.it

Il Convegno è rivolto agli psicologi che operano nel settore delle dipendenze sia in ambito preventivo sia in ambito clinico quando incontrano persone con problematiche di *addiction* nel corso della loro attività. Sul sito di OPL, nella sezione dedicata alla Consulta delle Professioni e al Gruppo di Lavoro della Psicologia delle Dipendenze, sono pubblicati diversi E-book dedicati al disturbo da uso di sostanze, di alcol, da gioco d'azzardo patologico, da internet, al tabagismo, alla prevenzione e alla telemedicina. In questo Primo Convegno si metterà a disposizione degli Psicologi il risultato dei lavori prodotti nel dialogo istituito tra clinica e ricerca, con l'obiettivo di orientare scientificamente la pratica.

Per maggiori informazioni clicca [qui](#)

In Lombardia la Sicurezza Stradale è al Primo Posto: Formare e Sensibilizzare per Prevenire

18 Settembre, Milano

ACI www.aci.it

Regione Lombardia www.regione.lombardia.it

INAIL www.inail.it

Presso la sede di Assolombarda, in Via Pantano 9, si terrà l'evento è organizzato da ACI, Regione Lombardia e INAIL per dare visibilità al progetto sulla sicurezza stradale in Lombardia e per avere un confronto con il settore pubblico e privato. Dalla locandina è possibile individuare la pagina web su cui è caricato il programma e il form per la registrazione dei partecipanti.

Per maggiori informazioni locandina in allegato

I Bambini e le Ragazze in Piemonte Stanno Bene? Una Ricerca Interdisciplinare e Partecipata per Progettare Politiche Sociali in Risposta alle Crisi

19 Settembre, Torino

www.unito.it

L'evento, inerente al progetto di ricerca interdisciplinare finanziato dalla Fondazione CRT, si terrà presso il Campus Luigi Einaudi. Saranno esposti i risultati in merito al benessere di bambini e ragazze della Regione Piemonte.

Per maggiori informazioni clicca [qui](#)

I Bisogni di Salute degli Studenti: Conoscere per Programmare in Rete **23 Settembre, Varese**

4 Ottobre, Busto Arsizio

ATS Insubria

www.ats-insubria.it

Il Convegno ha l'obiettivo di analizzare, con il supporto dei dati della ricerca HBSC, i comportamenti collegati alla salute in ragazzi di età scolare e i bisogni di salute degli studenti delle scuole del territorio di ATS Insubria. Grazie al coinvolgimento attivo dei partecipanti, verranno condivise le priorità di intervento e le strategie preventive e di presa in carico efficace. Gli incontri sono rivolti agli insegnanti e a tutti i professionisti in ambito socio-sanitario e socio-educativo attivi nel mondo scolastico.

Per maggiori informazioni locandine in allegato

Congresso Nazionale di Medicina di Genere e Personalizzazione delle Terapie ai Tempi dell'Intelligenza Artificiale

24- 26 Settembre, Milano

Fondazione Onda

www.fondazioneonda.it

Il Congresso, di connotazione multidisciplinare, coinvolgerà numerosi professionisti della salute. Nelle aree specialistiche, saranno approfondite la salute mentale e riproduttiva, le malattie croniche e oncologiche. Ampio spazio sarà dedicato all'intelligenza artificiale a servizio di operatori e pazienti, per una medicina sempre più personalizzata, al fine di garantire sicurezza ed equità.

L'iscrizione è gratuita entro il 23 Settembre 2024.

Per maggiori informazioni clicca [qui](#)

Milano Green Week e Raduno dei Gruppi di Cammino ATS Milano

26-29 Settembre, Milano

www.milanogreenweek.eu

Milano Green Week è un evento partecipato che promuove idee, iniziative e progetti sul Verde e sull'Ambiente, nonché il coinvolgimento dei cittadini nei processi di riqualificazione dei luoghi pubblici, per ampliarne la frequentazione e svilupparne la coesione sociale. Lo scopo primario della manifestazione è la valorizzazione delle esperienze di cittadinanza attiva e la promozione di "buone pratiche ambientali", tramite la messa in rete delle istituzioni pubbliche, delle associazioni e dei cittadini, impegnati nella tutela del verde urbano e dell'ambiente in generale.

ATS Milano partecipa alla settimana organizzando camminate di salute in ogni Municipio, aperte alla cittadinanza e, il 26 settembre, il Raduno dei Gruppi di Cammino "Passi Green per la Salute".

Per maggiori informazioni clicca [qui](#)

Per iscrizioni e maggiori informazioni sul Raduno dei Gruppi di cammino clicca [qui](#)

Promuovere Attività Fisica e Movimento

3 Ottobre, Olgiate Comasco

ATS Insubria

www.ats-insubria.it

La Giornata formativa vuole fornire agli operatori ospedalieri e territoriali, nonché a chi si occupa di promuovere la salute e il movimento, strumenti utili per favorire stili di vita attivi per i cittadini: l'attività fisica rappresenta, infatti, uno dei principali pilastri della prevenzione delle malattie croniche non trasmissibili. Il Convegno sarà anche l'occasione per valorizzare le esperienze già attive sul territorio e rinforzare le collaborazioni in questo ambito. Interverranno alcuni rappresentanti di diverse associazioni e federazioni sportive. L'evento, in collaborazione con ASST Lariana, ASST Sette Laghi, ASST Valle Olona, si svolgerà presso il Centro Congressi Medio Evo Auditorium. Le iscrizioni sono aperte fino al 27 settembre.

Per iscriversi clicca [qui](#)

Per maggiori informazioni locandina in allegato

G7 Salute

9-11 Ottobre, Ancona

Ministero della Salute

www.salute.gov.it

Il 1° gennaio 2024 l'Italia ha assunto per la settima volta la Presidenza di turno del G7, forum di dialogo multilaterale tra i leader delle principali democrazie mondiali che riunisce Italia, Canada, Francia, Germania, Giappone, Regno Unito, Stati Uniti d'America e al quale partecipa anche l'Unione Europea. La Presidenza italiana, in carica fino al 31 dicembre 2024, ha previsto un intenso programma di riunioni tecniche ed eventi istituzionali che coinvolgeranno Amministrazioni, Organizzazioni internazionali e della società civile.

Dal 3 al 13 Ottobre si svolgerà l'Extra G7 Salute, realizzato dal Comune di Ancona in collaborazione con Enti e Associazioni del mondo della sanità.

Per maggiori informazioni clicca [qui](#) e [qui](#)

Congresso Nazionale Società Italiana di Igiene

23-26 Ottobre, Palermo

Società Italiana di Igiene

www.siti2024.it

La Società Italiana di Igiene riunisce tutti i professionisti interessati a collaborare al conseguimento del progresso scientifico e culturale nel campo dell'igiene, Epidemiologia, Sanità Pubblica, Medicina Preventiva e di Comunità, Management e Economia Sanitaria; nonché in tutte le altre sue possibili articolazioni funzionali. La Società promuove attività di aggiornamento professionale e di formazione permanente con programmi di educazione al fine di elevare la professionalità e le competenze manageriali, scientifiche e tecniche dei soci. Il Congresso tratterà le nuove sfide della prevenzione in ottica One Health, azioni di rete per la rigenerazione urbana, l'impatto dell'ambiente, degli stili di vita, e delle infezioni nelle strategie di prevenzione, le politiche vaccinali, le risposte della Sanità Pubblica ai bisogni sanitari delle popolazioni vulnerabili in ottica di equità.

Per maggiori informazioni clicca [qui](#)

Notizie in Rete è realizzata dalla SC Servizio Regionale Supporto Piani e Programmi di Promozione della Salute e Attività di Documentazione alla Salute, nell'ambito delle funzioni affidate da DG Welfare di Regione Lombardia in quanto UO a valenza regionale "Promozione della Salute".

3. Report, Letteratura Scientifica, Documentazione Tecnica

Public Health Approaches to Gambling: A Global Review of Legislative Trends Lancet Public Health

www.thelancet.com

La Review offre una mappatura globale della disponibilità di gioco d'azzardo e i relativi cambiamenti nella sua fruizione. La revisione esamina 33 quadri normativi, evidenziando in particolare i cambiamenti delle norme hanno incorporato i temi della prevenzione e promozione. Oltre l'80% dei Paesi considerati, ad oggi, consente legalmente il gioco d'azzardo, che è peraltro riconosciuto come dannoso dalla maggior parte dei quadri normativi. Il focus preventivo è normalmente riferito al singolo individuo, senza considerare aspetti di salute collettiva. Gran parte delle misure preventive proposte, in conseguenza di questo, si concentrano sulla responsabilità del singolo individuo. Anche se in molti contesti le politiche legate al gioco d'azzardo stiano cambiando, lo studio effettuato non evidenzia, ad oggi, azioni politiche globali in nessuno dei casi analizzati.

Per maggiori informazioni clicca [qui](#)

Le Disuguaglianze di Salute nella Città di Milano: Una valutazione Ecologica Epidemiologia e Prevenzione

www.epiprev.it

L'obiettivo dello studio è stato di documentare le disuguaglianze geografiche esistenti nella città di Milano, con l'obiettivo di suggerire azioni politiche per affrontarle. Le evidenze forniscono una comprensione più approfondita sulla distribuzione delle disuguaglianze sanitarie e contribuiscono alla letteratura esistente sui determinanti sociali della salute. I risultati hanno dimostrato un'associazione significativa tra svantaggio socioeconomico e i diversi esiti indagati, con le correlazioni più forti in relazione al grado di istruzione. Le neoplasie hanno mostrato un gradiente sociale inverso, mentre la relazione con l'uso di antidepressivi è risultata meno stabile. Lo studio sottolinea la necessità di interventi mirati per affrontare le disparità e promuovere equità.

Per maggiori informazioni clicca [qui](#)

Conferenza Regionale sulle Politiche dell'Invecchiamento Attivo Regione Lombardia

www.regione.lombardia.it

Il 10 luglio, presso l'auditorium G. Testori di Palazzo Lombardia, si è tenuta la Conferenza Regionale sulle Politiche dell'Invecchiamento Attivo. La Conferenza ha visto la partecipazione di stakeholder istituzionali, accademici e rappresentanti della società civile per condividere e discutere approcci e metodi di promozione di politiche e interventi per l'invecchiamento attivo. Nella Newsletter n.375 è presente un approfondimento sul tema dell'invecchiamento attivo, in vista del fatto che Regione dovrà dotarsi di una normativa specifica sul tema.

Per maggiori informazioni e per scaricare i materiali dei relatori clicca [qui](#)

Iter Legislativo del Ddl per Esercizio Fisico in Ricetta Medica Quotidiano Sanità

www.quotidianosanita.it

Il 31 Luglio è stato sottoscritto da tutti i partiti in Commissione Sanità del Senato il Disegno di legge a firma Sbrollini su *“Disposizioni recanti interventi finalizzati all'introduzione dell'esercizio fisico come strumento di prevenzione e terapia all'interno del Servizio sanitario nazionale”*. Il Disegno di legge ha l'obiettivo di rendere l'esercizio fisico prescrivibile proprio come un farmaco da parte del Medico di Medicina Generale, Pediatra di Libera Scelta e specialisti, per incentivarlo come strumento di prevenzione e di cura. Ora, con la sottoscrizione del Ddl da parte di tutti i partiti, si avvia un iter legislativo che potrebbe incentivare la popolazione a promuovere la propria salute. Il rapporto congiunto OMS e OCSE *“Step up! Affrontare il peso dell'insufficiente attività fisica in Europa”* evidenzia che, con un aumento dell'attività fisica a 150 minuti a settimana, si eviterebbero in Europa 11,5 milioni di nuovi casi di malattie non trasmissibili entro il 2050, tra cui 3,8 milioni di casi di malattie cardiovascolari, 1 milione di casi di diabete di tipo 2, oltre 400.000 casi di diversi tumori. In Italia il costo dell'inattività fisica è stimato a 1,3 miliardi di euro nei prossimi 30 anni.

Per maggiori informazioni clicca [qui](#)

Per il documento dell'OMS e OECD clicca [qui](#)

Dati Inail Primo Semestre 2024

INAIL

www.inail.it

Secondo i dati relativi ai primi 6 mesi del 2024 presentati da INAIL, le denunce di infortunio sul lavoro presentate nel primo semestre del 2024 sono lievemente aumentate rispetto a giugno 2023 e in diminuzione del 21,7% rispetto allo stesso periodo del 2022, con un aumento più rilevante per gli incidenti avvenuti nel tragitto casa-lavoro. L'analisi territoriale evidenzia un aumento delle denunce di infortunio nelle Isole, seguite da Centro, Nord-Ovest e Nord-Est. Tra le regioni con i maggiori incrementi percentuali si segnalano la provincia autonoma di Trento, il Molise, la Sicilia e la Calabria, mentre per i decrementi l'Abruzzo, la Campania, la Basilicata e la Liguria. L'analisi per classi di età mostra aumenti degli infortuni tra gli studenti under 15 (+20,6%). Le patologie del sistema osteo-muscolare e del tessuto connettivo, quelle del sistema nervoso e dell'orecchio continuano a rappresentare le prime tre tipologie di malattie professionali denunciate, seguite dai tumori e dalle patologie del sistema respiratorio.

Per maggiori informazioni documento in allegato e clicca [qui](#)

Report 2024 Incidenti Stradali ISTAT

www.istat.it

L'incidentalità stradale è un fenomeno molto complesso e per una lettura più esaustiva dei dati è spesso richiesto l'utilizzo di indicatori innovativi rispetto alle analisi tradizionali. Per approfondire gli aspetti che descrivono la composizione degli utenti della strada, le differenze, le peculiarità e le loro interazioni, risulta rilevante mettere in relazione gli elementi di rischio specifici tra utenti e veicoli sulla strada. L'elemento di novità, introdotto a partire da questa edizione del Rapporto sull'incidentalità stradale è la costruzione delle "matrici di collisione", calcolate per ambito stradale, per le vittime e i feriti, con valori assoluti e percentuali. La costruzione delle matrici di collisione si basa sulla realizzazione a livello nazionale di un indicatore prodotto dalla Commissione europea e ha incluso l'aggiunta di nuovi veicoli, in particolare i monopattini elettrici. I comportamenti in strada incidono sulla nostra salute e quella degli altri per cui semplici gesti di attenzione e il rispetto delle regole della strada sono fondamentali. Gran parte degli incidenti stradali avvengono per una scarsa attenzione alla guida o il non rispetto dei limiti di velocità, alcuni accorgimenti preventivi permettono di ridurre il rischio di incidenti stradali; ad esempio consumare pasti sempre leggeri; controllare l'automobile prima del viaggio; caricare i bagagli in modo che il peso sia bilanciato; non affrontare il viaggio in condizioni di stanchezza; fare una sosta almeno ogni 2 ore di guida.

Per maggiori informazioni clicca [qui](#)

L'Estate allarga il divario tra i ragazzi in stato di maggior svantaggio e i loro coetanei

OpenPolis

www.openpolis.it

Per molti minori che vivono in condizioni di svantaggio socioeconomico i mesi di giugno, luglio e agosto non rappresentano un'opportunità formativa e di diritto al gioco e al tempo libero in quanto i genitori non hanno le risorse economiche per permettersi soggiorni fuori dalla propria città o l'iscrizione a centri estivi. Le città in cui il fenomeno incide maggiormente sono soprattutto al sud. Il Rapporto elaborato da Open Polis in collaborazione con Con i Bambini, evidenzia come nel 2022 il 35,9% dei nuclei ha dichiarato di non potersi permettere una settimana di ferie lontano da casa. In presenza di uno o due figli minori, la quota si attesta attorno al 30%; con almeno 3 figli sale fino al 45,7%.

Per maggiori informazioni clicca [qui](#)

Classifica delle Migliori Regioni per Standard Essenziali di Cura Il Sole 24 Ore

www.ilssole24ore.com

Il sistema di valutazione utilizzato dal Ministero della Salute si basa su 22 indicatori del Nuovo Sistema di Garanzia suddivisi in tre aree: prevenzione collettiva e sanità pubblica, assistenza distrettuale e assistenza ospedaliera. Emilia-Romagna, Lombardia, Toscana e Veneto si confermano tra le più virtuose. Solo 13 regioni italiane hanno superato la verifica degli standard di cura nel 2022, peggiorano le performance di dieci regioni, ampliando il divario tra Nord e Sud.

Per maggiori informazioni clicca [qui](#)

Notizie in Rete è realizzata dalla SC Servizio Regionale Supporto Piani e Programmi di Promozione della Salute e Attività di Documentazione alla Salute, nell'ambito delle funzioni affidate da DG Welfare di Regione Lombardia in quanto UO a valenza regionale "Promozione della Salute".

4. Bandi

Educazione Ambientale e Sostenibilità

Regione Lombardia

www.regione.lombardia.it

Il Bando è aperto a scuole, enti del terzo settore, enti pubblici e persone giuridiche senza scopo di lucro. Saranno selezionati e finanziati progetti per lo sviluppo dell'educazione ambientale e della sostenibilità presentati dalle scuole o che abbiano come destinatari le scuole, di qualsiasi ordine e grado, della Lombardia, con l'obiettivo di valorizzare le iniziative già in essere sul territorio o incentivandone di nuove. La scadenza è fissata per il 20 settembre.

Per maggiori informazioni clicca [qui](#)

#BeInclusive EU Sport Awards

Centri di Servizio per il Volontariato

www.csvnet.it

Il bando, promosso dall'Associazione Nazionale dei Centri di Servizio per il Volontariato (CSV) è destinato a progetti che promuovono inclusione sociale e benessere attraverso lo sport. Possono partecipare organizzazioni o autorità pubbliche che abbiano realizzato con successo un progetto sportivo orientato all'inclusione negli Stati membri UE o nei Paesi associati al programma Erasmus+. La scadenza è fissata per il 25 settembre 2024.

Per maggiori informazioni clicca [qui](#)

5. Notizie dal NIEBP

NIEBP - Network Italiano Evidence Based Prevention



[NIEBP - Home](#)

L'effetto dell'Esercizio Fisico sull'Ideazione e i Comportamenti Suicidari

La letteratura ha rilevato un effetto protettivo dell'attività fisica sull'ideazione suicidaria della popolazione generale, che si aggiunge al già noto impatto positivo dell'esercizio fisico sulla salute psico-fisica delle persone con disturbi mentali. Pochi studi invece hanno indagato i meccanismi di influenza dell'esercizio fisico sull'ideazione o il rischio suicidario, in particolare per le persone con problemi fisici e/o psichici. La Revisione "The effect of exercise on suicidal ideation and behaviors: A systematic review and meta-analysis of randomized controlled trials" indaga la relazione tra esercizio fisico e ideazione suicidaria in soggetti con problemi fisici o mentali (in maggioranza depressione), rilevando una associazione tra la riduzione dei tentativi di suicidio e la messa in atto di comportamenti salutari. Questi ultimi potrebbero orientare verso l'adozione di un generale stile di vita attivo, concorrendo alla riduzione dell'ideazione suicidaria.

Per maggiori informazioni clicca [qui](#)

Notizie in Rete è realizzata dalla SC Servizio Regionale Supporto Piani e Programmi di Promozione della Salute e Attività di Documentazione alla Salute, nell'ambito delle funzioni affidate da DG Welfare di Regione Lombardia in quanto UO a valenza regionale "Promozione della Salute".

6. Voci di Salute

NEW In questa rubrica, pubblichiamo in occasione di ogni uscita di *Notizie in Rete*, una voce del Glossario OMS della *Promozione della Salute* accessibile nella versione completa tradotta in italiano al seguente [link](#), con l'obiettivo di proporre all'attenzione dei lettori i diversi concetti chiave della *Promozione della Salute*, favorendo la costruzione di un linguaggio comune fra chi opera sul campo.

Salute [Health]

La Costituzione dell'OMS del 1948 ha definito la salute come: Uno stato di completo benessere fisico, sociale e mentale, e non soltanto l'assenza di malattia o di infermità. L'OMS considera la salute un diritto umano fondamentale. Di conseguenza, tutte le persone dovrebbero avere accesso alle risorse basilari per la salute. In promozione della salute, la salute viene considerata una risorsa che permette alle persone di condurre una vita produttiva sul piano individuale, sociale ed economico.

La **Carta di Ottawa per la Promozione della Salute** definisce la salute una risorsa per la vita quotidiana e non lo scopo dell'esistenza. Si tratta di un concetto positivo che valorizza le risorse sociali e personali, oltre alle capacità fisiche. Partendo dall'assunto che la salute è un diritto umano fondamentale, la Carta di Ottawa mette in evidenza alcuni pre-requisiti necessari: la pace, le risorse economiche adeguate, il cibo e l'abitazione, l'istruzione e la giustizia sociale, un eco-sistema stabile ed un uso sostenibile delle risorse. Il riconoscimento di questi pre-requisiti sottolinea i complessi legami esistenti tra le condizioni sociali ed economiche, l'ambiente fisico e sociale, i **comportamenti di salute** e le abilità (skill) individuali, e la salute.

Questi legami forniscono la chiave per una comprensione olistica della salute, che è fondamentale per la definizione di promozione della salute. Un approccio sistemico alla salute implica che tutti i sistemi e le strutture deputate a governare i **determinanti di salute** debbano agire considerando l'impatto che il loro operato avrà sulla salute e sul **ben-essere** delle singole persone e dell'intera comunità.

Per maggiori informazioni sul Glossario OMS di Promozione della Salute clicca [qui](#) e [qui](#)

7. Spunti di Salute

NEW • La rubrica *Spunti di salute* è pensata per dare spazio ad esperienze concrete realizzate a livello internazionale o nazionale, che per la loro originalità possono rappresentare lo stimolo per riflessioni o azioni locali di rafforzamento di un approccio intersettoriale e multidisciplinare ai temi legati alla salute e alla prevenzione.

Corrispondenze Immaginarie

www.corrispondenzeimmaginarie.it

Il progetto, ideato da Mariangela Capossela, rappresenta un esempio di arte pubblica partecipata che si inserisce perfettamente nella prospettiva salutogenica, concentrandosi non solo sulla cura della malattia, ma anche sulla promozione del benessere a tutto tondo. Questa iniziativa, nata nel contesto della manifestazione Volterra 22 - Prima Città Toscana della Cultura, mira a ristabilire un dialogo interrotto tra passato e presente attraverso la trascrizione e risposta a lettere mai spedite di ex pazienti psichiatrici, internati in manicomio durante il secolo scorso. La salute, nella prospettiva salutogenica, è vista come un processo continuo di adattamento e significato, e questo progetto favorisce proprio la riscoperta di significati perduti e la ricostruzione di legami sociali ed emotivi.

Attraverso la scrittura manuale e la partecipazione collettiva, si crea un senso di appartenenza e di comunità che contrasta l'isolamento sociale, contribuendo alla promozione della salute mentale. Inoltre, il progetto si collega all'importante eredità lasciata da Franco Basaglia, pioniere della riforma psichiatrica italiana, il cui lavoro è stato fondamentale per ripensare l'approccio alla salute mentale e alla riabilitazione. Coinvolgendo scuole, cittadini e istituzioni, *Corrispondenze Immaginarie* non solo sensibilizza sulla storia delle cure psichiatriche, ma crea anche nuovi spazi di riflessione e dialogo, in cui la cura diventa un atto collettivo e partecipativo, capace di generare benessere sia individuale che comunitario.

Questa iniziativa mostra chiaramente come l'arte possa diventare un potente strumento di promozione della salute, capace di connettere, trasformare e guarire, non solo il singolo, ma l'intera società.

Per maggiori informazioni clicca [qui](#)

8. Documentazione dal Practical Health Psychology Blog

NEW • Da alcuni anni il SC Servizio Regionale Supporto Piani e Programmi di Promozione della Salute e Attività di Documentazione collabora alla traduzione in italiano dei contenuti del *Practical Health Psychology Blog* il cui obiettivo è disseminare ricerche rigorose e peer reviewed nell'ambito della psicologia della salute. L'inserimento di questa nuova sezione mira ad arricchire le opportunità di formazione e aggiornamento dei professionisti che lavorano in questo ambito.

Comprendere i Fattori che Influenzano la Donazione di Organi

Il testo riporta alcune indicazioni in merito alle norme sul contesto e si concentra sui fattori che aumentano la probabilità del consenso alla donazione degli organi.

Per il documento completo in italiano clicca [qui](#)

Notizie in Rete è realizzata dalla SC Servizio Regionale Supporto Piani e Programmi di Promozione della Salute e Attività di Documentazione alla Salute, nell'ambito delle funzioni affidate da DG Welfare di Regione Lombardia in quanto UO a valenza regionale "Promozione della Salute".

9. Calendario eventi

Settembre 2024						
Lunedì	Martedì	Mercoledì	Giovedì	Venerdì	Sabato	Domenica
9	10	11 EUSPR 2024	12 EUSPR 2024	13 EUSPR 2024	14	15
16	17 La Psicologia delle Dipendenze	18 In Lombardia la Sicurezza Stradale è al Primo Posto	19 I Bambini e le Ragazze in Piemonte Stanno Bene? Ricerca Interdisciplinare e Partecipata per Progettare Politiche Sociali in Risposta alle Crisi	20 SCADENZA Bando Educazione Ambientale e Sostenibilità	21	22
23. European Prevention Curriculum Training for Trainer I Bisogni di Salute degli Studenti: Conoscere per Programmare in Rete	24 European Prevention Curriculum Training for Trainer Congresso Nazionale di Medicina di Genere e Personalizzazione delle Terapie ai Tempi dell'IA	25 European Prevention Curriculum Training for Trainer Congresso Nazionale di Medicina di Genere e Personalizzazione delle Terapie ai Tempi dell'IA SCADENZA Bando #BeInclusive EU Sport Awards	26 Congresso Nazionale di Medicina di Genere e Personalizzazione delle Terapie ai Tempi dell'IA Definizione degli Standard di Organizzazione e Gestione delle Attività dei Servizi di Medicina Trasfusionale-Strutturazione e Governance della Rete Milano Green Week	27 Milano Green Week	28 Milano Green Week	29 Milano Green Week
30 Convegno Neuroscienze e Invecchiamento Attivo						

Ottobre 2024						
Lunedì	Martedì	Mercoledì	Giovedì	Venerdì	Sabato	Domenica
	1	2	3 Promuovere Attività Fisica e Movimento	4 I Bisogni di Salute degli Studenti: Conoscere per Programmare in Rete	5	6
7	8 SAVE THE DATE The Health Equity Network – Second Annual Conference	9 G7 Salute	10 G7 Salute	11 G7 Salute	12	13
14	15	16	17	18	19	20
21	22	23 Congresso Nazionale Società Italiana di Igiene	24 Congresso Nazionale Società Italiana di Igiene	25 Congresso Nazionale Società Italiana di Igiene	26 Congresso Nazionale Società Italiana di Igiene	27
28	29	30	31			

Notizie in Rete è realizzata dalla SC Servizio Regionale Supporto Piani e Programmi di Promozione della Salute e Attività di Documentazione alla Salute, nell'ambito delle funzioni affidate da DG Welfare di Regione Lombardia in quanto UO a valenza regionale "Promozione della Salute".

10. Siti Web

[Promozione Salute Regione Lombardia](#)

[Rete delle Scuole che Promuovono Salute Lombardia](#)

[Strategia Regionale per lo Sviluppo Sostenibile](#)

[Istituto Superiore di Sanità](#)

[Ministero della Salute](#)

[Guadagnare Salute](#)

[Dors](#)

[Network Italiano Evidence Based Prevention](#)

Se non vuoi più ricevere Notizie in Rete, invia una email a notizieinrete@ats-milano.it

Notizie in Rete è realizzata dalla SC Servizio Regionale Supporto Piani e Programmi di Promozione della Salute e Attività di Documentazione alla Salute, nell'ambito delle funzioni affidate da DG Welfare di Regione Lombardia in quanto UO a valenza regionale "Promozione della Salute".



IN LOMBARDIA LA SICUREZZA STRADALE È AL PRIMO POSTO

INAIL
ISTITUTO NAZIONALE PER L'ASSICURAZIONE
CONTRO GLI INFORTUNI SUL LAVORO
DIREZIONE REGIONALE
LOMBARDIA



Regione
Lombardia



Automobile Club d'Italia

Milano 18 settembre 2024 ore 9.30 – 12.30
Auditorium di Assolombarda
Via Pantano, 9 Milano

ACI - INAIL LOMBARDIA - REGIONE LOMBARDIA

**IN LOMBARDIA LA SICUREZZA STRADALE È AL PRIMO
POSTO: FORMARE E SENSIBILIZZARE PER PREVENIRE**

Da oltre dieci anni insieme per la formazione dei lavoratori
in tema di sicurezza stradale

Per ridurre l'incidentalità stradale, legata alle attività lavorative e agli spostamenti casa lavoro, gli esperti di Aci, Inail Lombardia e Regione Lombardia hanno incontrato nell'ultimo decennio oltre 15.000 dipendenti e collaboratori di Istituzioni, Enti e Aziende, sia del settore pubblico che privato, con sede in tutte le province lombarde. Per incidere sul tema della sicurezza stradale sono stati elaborati e realizzati materiali divulgativi per accrescere la conoscenza e la consapevolezza dei rischi stradali.

Nel pieno dello svolgimento del progetto formativo "In Lombardia la sicurezza stradale è al primo posto", si promuove un dialogo aperto tra le istituzioni e le imprese sul tema della sicurezza stradale al fine di individuare soluzioni e criticità per tenere sempre alta l'attenzione sul tema.

[Programma](#)

[Registrazione all'evento](#)

Segreteria organizzativa:

I BISOGNI DI SALUTE DEGLI STUDENTI:

CONOSCERE PER PROGRAMMARE IN RETE

23 settembre 2024

9:00 - 16:30

Liceo Scientifico "G. Ferraris"
via Sorrisole, 6 - Varese

Il convegno mira a costruire una visione condivisa dei bisogni di salute degli studenti delle scuole del territorio di ATS Insubria attraverso i dati della ricerca HBSC (Health Behaviour in School-aged Children - Comportamenti collegati alla salute in ragazzi di età scolare).

La scuola e la rete dei servizi saranno coinvolti in modo partecipato e attivo nella definizione di priorità di intervento e nella condivisione di strategie preventive e di presa in carico efficaci, consolidando al contempo la rete territoriale.



ISCRIZIONI

previa registrazione nella sezione formazione sul sito di ATS Insubria entro il 19 settembre 2024

<https://www.ats-insubria.it/servizi/formazione>

INFORMAZIONI

promosalutevarese@ats-insubria.it
promosalutecomo@ats-insubria.it

PARTECIPAZIONE E CREDITI ECM - Sono previsti Crediti ECM per il personale del ruolo sanitario.

La soglia di partecipazione richiesta è del 100% delle ore totali previste dal programma per eventi residenziali di durata uguale o inferiore a 6 ore. È stato richiesto l'accreditamento ECM. L'attestato crediti relativo a ciascuna tipologia di evento sarà rilasciato solo ed esclusivamente ai partecipanti che avranno superato la soglia dell'80% del questionario di apprendimento, che avranno raggiunto la soglia minima di partecipazione, che avranno compilato il questionario di gradimento.

Scuole Polo Formazione



Capofila Rete SPS
Scuole che promuono salute



I.C. VARESE 4 - ANNA FRANK

Sistema Socio Sanitario



Regione
Lombardia

ATS Insubria
ASST Sette Laghi
ASST Valle Olona

I BISOGNI DI SALUTE DEGLI STUDENTI:

CONOSCERE PER PROGRAMMARE IN RETE

PROGRAMMA

- 08:45 - 9:00** Accoglienza e registrazione dei partecipanti
- 09:00 - 9:15** Indirizzi di Salute
- 09:15 - 10:00** **Il benessere psicologico degli studenti**
Antonella Delle Fave, Professoressa ordinaria di Psicologia, Università degli studi di Milano
- 10:00 - 10:30** **Un ritratto degli adolescenti di oggi nel territorio di ATS Insubria**
Claudio Tosetto, Responsabile Servizio di Prevenzione e Cura delle Dipendenze, Dipartimento di Salute Mentale e Dipendenze, ASST Sette Laghi
- 10:30 - 10:45** **Spazio per le domande**
- 10:45 - 11:00** Pausa
- 11:00 - 11:15** **Presentazione della ricerca HBSC - Health Behaviour in School-aged Children - Comportamenti collegati alla salute in ragazzi di età scolare**
A cura di ATS Insubria
- 11:15 - 13:00** **Uno sguardo condiviso tra scuola e servizi sui bisogni di salute degli studenti.**
Confronto sui dati HBSC tra i partecipanti:
attività in piccoli gruppi di discussione
Davide Boniforti, Psicologo di comunità, docente a contratto Università degli Studi di Padova
- 13:00 - 14:00** Pausa pranzo
- 14:00 - 14:30** **Il benessere degli insegnanti e dei dirigenti scolastici**
Veronica Velasco, professoressa associata in Psicologia del lavoro e delle organizzazioni, Università degli Studi di Milano Bicocca
- 14:30 - 16:30** **Laboratori: presentazione dei programmi preventivi regionali e dei servizi del territorio**

SPAZIO AI LABORATORI

I partecipanti possono iscriversi in una delle 4 sessioni parallele:

lavori di gruppo con modalità laboratoriale condotti da operatori ATS, operatori territoriali e docenti

1) La Rete SPS si presenta, presentazione della rete delle scuole che promuovono salute

3) Unplugged & Peer Education, presentazione degli interventi di promozione della salute per la scuola secondaria di secondo grado

2) Life Skills Training Program, presentazione del programma Life skills training per la scuola primaria e secondaria di primo grado

4) I progetti di prevenzione e aggancio si presentano



Scuole Polo Formazione



Capofila Rete SPS
Scuole che promuovono salute



Sistema Socio Sanitario



ATS Insubria
ASST Sette Laghi
ASST Valle Olona

Promuovere Attività Fisica e Movimento

3 ottobre 2024

Centro Congressi
Medio Evo Auditorium
Olgiate Comasco



ATS Insubria è impegnata nella mission di promuovere stili di vita attivi per i cittadini: l'attività fisica rappresenta uno dei principali pilastri della prevenzione delle malattie croniche non trasmissibili, per il mantenimento del benessere psico-fisico e per il miglioramento della qualità della vita a tutte le età.

ISCRIZIONI

previa registrazione nella sezione formazione
sul sito di ATS Insubria entro il 27 settembre 2024

<https://www.ats-insubria.it/servizi/formazione>

INFORMAZIONI

promosalute@ats-insubria.it

PARTECIPAZIONE E CREDITI ECM E PER ASSISTENTI SOCIALI È stato richiesto l'accreditamento per il personale del ruolo sanitario. La soglia di partecipazione richiesta è del 100% delle ore totali previste dal programma per eventi residenziali di durata uguale o inferiore a 6 ore. L'attestato crediti relativo a ciascuna tipologia di evento sarà rilasciato solo ed esclusivamente ai partecipanti che avranno superato la soglia dell'80% del questionario di apprendimento, che avranno raggiunto la soglia minima di partecipazione, che avranno compilato il questionario di gradimento

Con il Patrocinio di



OLGIATE
COMASCO

Sistema Socio Sanitario



Regione
Lombardia

ATS Insubria
ASST Lariana
ASST Sette Laghi
ASST Valle Olona

Promuovere Attività Fisica e Movimento

3 ottobre 2024

Centro Congressi Medio Evo Auditorium - Olgiate Comasco

9:00 Indirizzi di salute

Simone Moretti Sindaco Olgiate Comasco
Salvatore Gioia Direttore Generale ATS Insubria

9:15 Apertura lavori

Corrado Celata Direttore Unità Operativa a valenza regionale Promozione della salute - Prevenzione - DG Welfare

09:30 - 10:00 Benefici dell'attività fisica a tutte le età

Biagio Santoro Vaccinazioni e Malattie Infettive Medicina dello Sport ASST Lariana

10:00 - 10:30 Attività fisica adattata ed esercizio fisico adattato

Giampiero Merati Dipartimento di Biotecnologie e Scienze della Vita Università degli Studi Insubria

10:30 - 11:00 Prescrizione attività fisica

Silvia Celada Promozione della Salute e Prevenzione Rischi comportamentali ATS Brianza

11:15 - 12:00 Fotografia dell'attività fisica di preadolescenti e adolescenti: presentazione dei dati HBSC Health Behaviour in School-aged Children

Lisa Impagliazzo e **Oriana Binik** Promozione della Salute e Prevenzione Fattori di Rischio Comportamentali One Health ATS Insubria

12:00 - 12:30 Invecchiamento attivo: prossime progettazioni di interventi nel territorio di ATS Insubria

Stefano Bravi Integrazione dei Servizi-Programmazione Territoriale Coordinamento Cabina di Regia ATS Insubria

12:30 - 13:30 Pausa pranzo

13.30 - 14.00 Promozione dell'attività fisica esperienze territoriali

Biagio Santoro Vaccinazioni e Malattie infettive Medicina dello Sport ASST Lariana

14 00 - 14.45 Prevenzione delle cadute degli anziani

Paolo Mirata Servizio Recupero e Rieducazione Funzionale ASST Valle Olona
Irene Banfi Area Riabilitazione Ospedale Territorio ASST Sette Laghi

14:45 - 15:15 Offerta di ATS Insubria: gruppi di cammino e pedibus

Alice Meloni e **Chiara Magro** Promozione della Salute e Prevenzione Fattori di Rischio Comportamentali One Health ATS Insubria

15:20 - 16:30 Tavola rotonda: esperienze sul territorio

Moderatori: **Biagio Santoro**, **Giampiero Merati**, **Romualdo Grande**

*Rappresentanti CONI, FISDIR, Sport e Salute

16:30 - 17:00 Discussione e conclusioni

Con il Patrocinio di



OLGIATE
COMASCO

Sistema Socio Sanitario



Regione
Lombardia

ATS Insubria
ASST Lariana
ASST Sette Laghi
ASST Valle Olona

I BISOGNI DI SALUTE DEGLI STUDENTI:

CONOSCERE PER PROGRAMMARE IN RETE

4 ottobre 2024

9:00 - 16:30

Istituto Tecnico Economicico "Enrico Tosi"

Viale Stelvio, 173 Busto Arsizio (VA)

Il convegno mira a costruire una visione condivisa dei bisogni di salute degli studenti delle scuole del territorio di ATS Insubria attraverso i dati della ricerca HBSC (Health Behaviour in School-aged Children - Comportamenti collegati alla salute in ragazzi di età scolare).

La scuola e la rete dei servizi saranno coinvolti in modo partecipato e attivo nella definizione di priorità di intervento e nella condivisione di strategie preventive e di presa in carico efficaci, consolidando al contempo la rete territoriale.



ISCRIZIONI

previa registrazione nella sezione formazione sul sito di ATS Insubria entro il 30 settembre 2024

<https://www.ats-insubria.it/servizi/formazione>

INFORMAZIONI

promosalutevarese@ats-insubria.it
promosalutecomo@ats-insubria.it

PARTECIPAZIONE E CREDITI ECM - Sono previsti Crediti ECM per il personale del ruolo sanitario.

La soglia di partecipazione richiesta è del 100% delle ore totali previste dal programma per eventi residenziali di durata uguale o inferiore a 6 ore. È stato richiesto l'accreditamento ECM. L'attestato crediti relativo a ciascuna tipologia di evento sarà rilasciato solo ed esclusivamente ai partecipanti che avranno superato la soglia dell'80% del questionario di apprendimento, che avranno raggiunto la soglia minima di partecipazione, che avranno compilato il questionario di gradimento.

Scuole Polo Formazione



Capofila Rete SPS

Scuole che promuono salute



I.C. VARESE 4 - ANNA FRANK

Sistema Socio Sanitario



Regione
Lombardia

ATS Insubria
ASST Sette Laghi
ASST Valle Olona

I BISOGNI DI SALUTE DEGLI STUDENTI:

CONOSCERE PER PROGRAMMARE IN RETE

PROGRAMMA

- 08:45 - 9:00** Accoglienza e registrazione dei partecipanti
- 09:00 - 9:15** Indirizzi di Saluto
- 09:15 - 10:00** **Il benessere psicologico degli studenti**
Antonella Delle Fave, Professoressa ordinaria di Psicologia, Università degli studi di Milano
- 10:00 - 10:30** **Un ritratto degli adolescenti di oggi nel territorio di ATS Insubria**
Simona Nicolini, Direttrice Neuropsichiatria dell'infanzia e dell'adolescenza, ASST Valle Olona
- 10:30 - 10:45** **Spazio per le domande**
- 10:45 - 11:00** Pausa
- 11:00 - 11:15** **Presentazione della ricerca HBSC - Health Behaviour in School-aged Children - Comportamenti collegati alla salute in ragazzi di età scolare**
A cura di ATS Insubria
- 11:15 - 13:00** **Uno sguardo condiviso tra scuola e servizi sui bisogni di salute degli studenti.**
Confronto sui dati HBSC tra i partecipanti:
attività in piccoli gruppi di discussione
Davide Boniforti, Psicologo di comunità, docente a contratto Università degli Studi di Padova
- 13:00 - 14:00** Pausa pranzo
- 14:00 - 14:30** **Il benessere degli insegnanti e dei dirigenti scolastici**
Veronica Velasco, professoressa associata in Psicologia del lavoro e delle organizzazioni, Università degli Studi di Milano Bicocca
- 14:30 - 16:30** **Laboratori: presentazione dei programmi preventivi regionali e dei servizi del territorio**

SPAZIO AI LABORATORI

I partecipanti possono iscriversi in una delle 4 sessioni parallele:

lavori di gruppo con modalità laboratoriale condotti da operatori ATS, operatori territoriali e docenti

1) La Rete SPS si presenta, presentazione della rete delle scuole che promuovono salute

3) Unplugged & Peer Education, presentazione degli interventi di promozione della salute per la scuola secondaria di secondo grado

2) Life Skills Training Program, presentazione del programma Life skills training per la scuola primaria e secondaria di primo grado

4) I progetti di prevenzione e aggancio si presentano



Scuole Polo Formazione



Capofila Rete SPS
Scuole che promuovono salute



Sistema Socio Sanitario



ATS Insubria
ASST Sette Laghi
ASST Valle Olona

DATI **INAIL**

INAIL

ANDAMENTO DEGLI INFORTUNI SUL LAVORO E DELLE MALATTIE PROFESSIONALI

2024



**L'IMPORTANZA STRATEGICA DELLA
METALLURGIA PER LE ECONOMIE
INDUSTRIALIZZATE**

**INFORTUNI E MALATTIE
PROFESSIONALI NELLA METALLURGIA**

**UN FOCUS SUGLI INFORTUNI IN
OCCASIONE DI LAVORO NELLA
FABBRICAZIONE DEI PRODOTTI IN
METALLO**

**LA PROTEZIONE PERSONALE NEI
PROCESSI DI SALDATURA**

NR. 6 - GIUGNO

Direttore Responsabile Mario G. Recupero
Capo redattore Alessandro Salvati

Segreteria di Redazione
Raffaello Marcelloni
Claudia Tesei

E-mail
statisticoattuariale@inail.it

Comitato di Redazione
Marco Albanese
Adelina Brusco
Giuseppe Bucci
Andrea Bucciarelli
Tommaso De Nicola
Maria Rosaria Fizzano
Raffaello Marcelloni
Paolo Perone
Gina Romualdi
Claudia Tesei
Daniela Rita Vantaggiato
Liana Veronico

Hanno collaborato a questo numero
Liana Veronico, Giuseppe Bucci, Gina Romualdi, Maria Rosaria Fizzano

Tabelle a cura di Andrea Bucciarelli
Grafici a cura di Gina Romualdi
Layout a cura di Claudia Tesei

Nota: i grafici, dove non precisato, si intendono elaborati su dati di fonte Inail

L'IMPORTANZA STRATEGICA DELLA METALLURGIA PER LE ECONOMIE INDUSTRIALIZZATE

Il comparto metallurgico è composto da due nuclei principali. Il primo consiste nella produzione e lavorazione dei metalli ferrosi, la cosiddetta siderurgia, il secondo nella produzione e lavorazione di tutti gli altri metalli non ferrosi, di base e preziosi.

La siderurgia comprende tutto il ciclo di produzione, dai minerali di ferro, alla ghisa, poi all'acciaio, dai semilavorati ai prodotti finiti. Questi ultimi si possono raggruppare in tre tipologie: prodotti lunghi utilizzati nell'edilizia e nella meccanica (travi, rotaie, tondi per cemento armato, ecc.), prodotti piani per usi molteplici (coil a freddo e a caldo, lamiere pesanti e tubi saldati), prodotti fucinati e stampati per la meccanica e il settore navale. La seconda divisione di cui si compone l'industria metallurgica comprende la fabbricazione di prodotti in metallo (quali parti, contenitori, strutture), articoli di coltelleria, utensili e oggetti di ferramenta, nonché armi e munizioni.

In Italia, più di 700mila addetti operano nel settore, soprattutto nella fabbricazione di prodotti in metallo (82,6%), mentre la produzione di metalli e leghe ha solo il 17,4% di lavoratori (dati Istat relativi al 2022).

L'industria metallurgica ha sempre rappresentato per il nostro Paese un settore strategico con un volume di produzione pari al 17,7% dell'intero comparto manifatturiero (di cui il 9,8% la produzione di prodotti in metallo e il restante 7,9% attività metallurgiche). Se si paragona il valore della quota di produzione relativa al comparto della metallurgia con quella spettante, ad esempio, all'industria tessile e dell'abbigliamento, alle industrie alimentari, delle bevande e del tabacco e fabbricazione di apparecchiature meccaniche, settori importanti per l'industria nazionale, si evince quanto sia rilevante la metallurgia per il nostro Paese.

PRODUZIONE DELL'INDUSTRIA MANIFATTURIERA E DETTAGLIO PER ALCUNE BRANCHE DI ATTIVITÀ
VALORI AI PREZZI CORRENTI IN MILIONI DI EURO
ANNI 2019-2021

	2019	2020	2021
Totale Industria Manifatturiera	989.707	882.239	1.087.805
Attività metallurgiche e fabbricazione di prodotti in metallo, esclusi macchinari e attrezzature	153.545	136.768	192.406
<i>attività metallurgiche</i>	61.834	52.798	85.725
<i>fabbricazione di prodotti in metallo, esclusi macchinari e attrezzature</i>	91.711	83.970	106.681
Industrie alimentari, delle bevande e del tabacco	143.523	140.908	155.737
Fabbricazione di macchinari e apparecchiature n.c.a.	129.789	114.484	137.868
Industrie tessili, confezione di articoli di abbigliamento e di articoli in pelle e simili	85.771	69.101	82.160
Totale Industria Manifatturiera	100,0%	100,0%	100,0%
Attività metallurgiche e fabbricazione di prodotti in metallo, esclusi macchinari e attrezzature	15,5%	15,5%	17,7%
<i>attività metallurgiche</i>	40,3%	38,6%	44,6%
<i>fabbricazione di prodotti in metallo, esclusi macchinari e attrezzature</i>	59,7%	61,4%	55,4%
Industrie alimentari, delle bevande e del tabacco	14,5%	16,0%	14,3%
Fabbricazione di macchinari e apparecchiature n.c.a.	13,1%	13,0%	12,7%
Industrie tessili, confezione di articoli di abbigliamento e di articoli in pelle e simili	8,7%	7,8%	7,6%

Fonte: elaborazione Inail su dati I.stat - estrazione 21 giugno 2024

Più di 73mila aziende dislocate sul territorio nazionale, per lo più al Nord (per il 97,2%). Si tratta principalmente di microaziende: il 77,6% ha meno di 10 addetti e 19,5% nella classe da 10 a 49. Il 38% dei lavoratori si concentra nelle piccole aziende che contano dai 10 ai 49 addetti, anch'esse localizzate nel Nord del Paese.

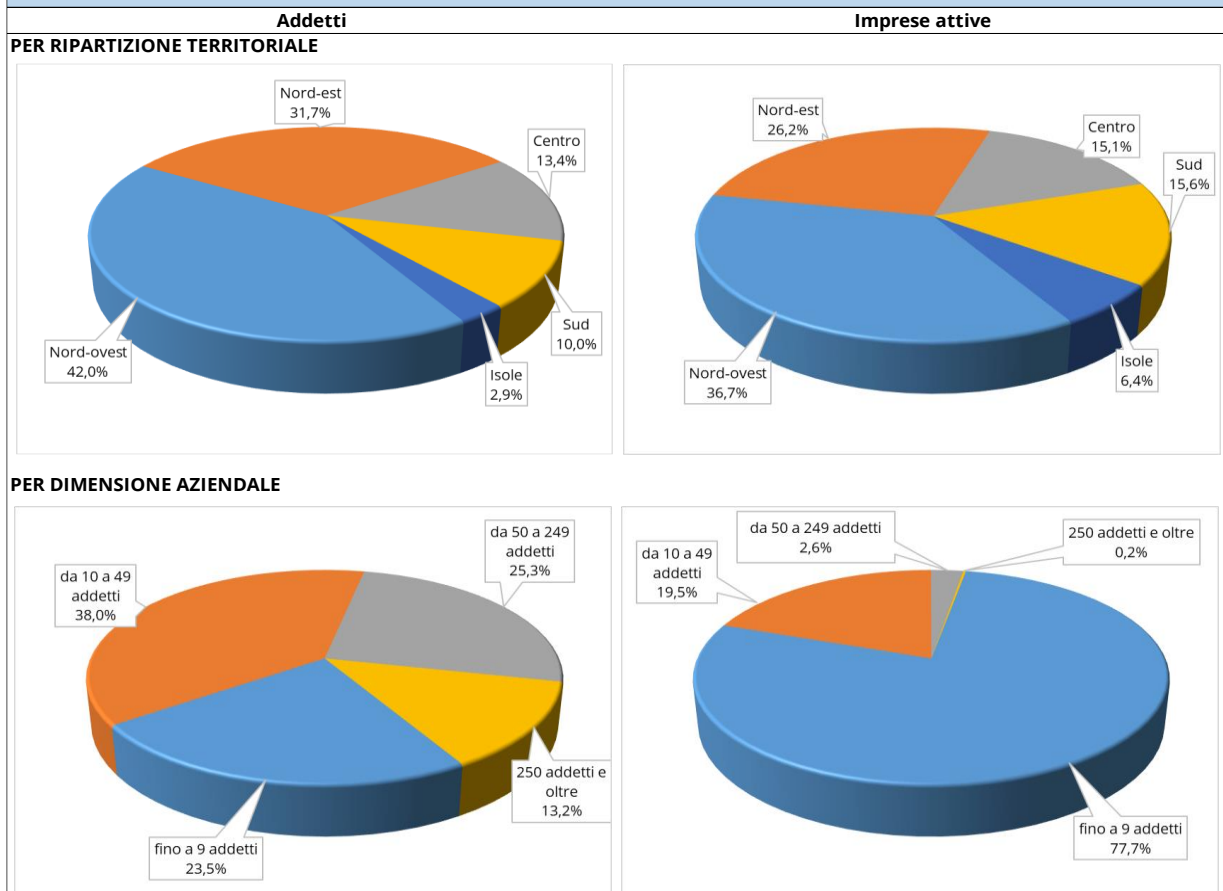
ADDETTI MEDI ANNUI E IMPRESE ATTIVE NELL'INDUSTRIA METALLURGICA PER RIPARTIZIONE TERRITORIALE E DIMENSIONE AZIENDALE - ANNO 2022

Ripartizione Territoriale	Dimensione aziendale				Totale
	fino a 9	da 10 a 49	da 50 a 249	250 e oltre	
Addetti					
Nord-ovest	63.175,3	111.862,0	76.229,7	48.221,5	299.488,5
Nord-est	43.449,2	89.908,8	61.211,9	30.708,7	225.278,6
Centro	25.377,2	37.489,4	21.415,0	10.636,1	94.917,6
Sud	24.573,6	25.512,2	17.410,4	3.353,6	70.849,8
Isole	10.123,8	5.577,3	3.559,6	1.148,6	20.409,3
Totale	166.699,1	270.349,7	179.826,6	94.068,4	710.943,8
Imprese attive					
Nord-ovest	20.059	6.012	808	74	26.953
Nord-est	13.846	4.714	656	61	19.277
Centro	8.846	1.979	236	17	11.078
Sud	9.944	1.340	184	9	11.477
Isole	4.366	322	34	3	4.725
Totale	57.061	14.367	1.918	164	73.510

Fonte: elaborazione Inail su dati I.stat - estrazione 21 giugno 2024

La produzione italiana si colloca a livello europeo al secondo posto, dopo la Germania, e a livello mondiale tra i primi paesi esportatori. Le imprese esportatrici rappresentano il 46,5% del totale della metallurgia e il 18,9% della fabbricazione di prodotti in metallo (esclusi macchinari e attrezzature), percentuali molto elevate se si considera che per il complesso dell'industria manifatturiera tale percentuale ammonta al 22,9% (ultimi dati disponibili relativi al 2018).

COMPOSIZIONE PERCENTUALE ADDETTI MEDI ANNUI E IMPRESE ATTIVE NELL'INDUSTRIA METALLURGICA - ANNO 2022



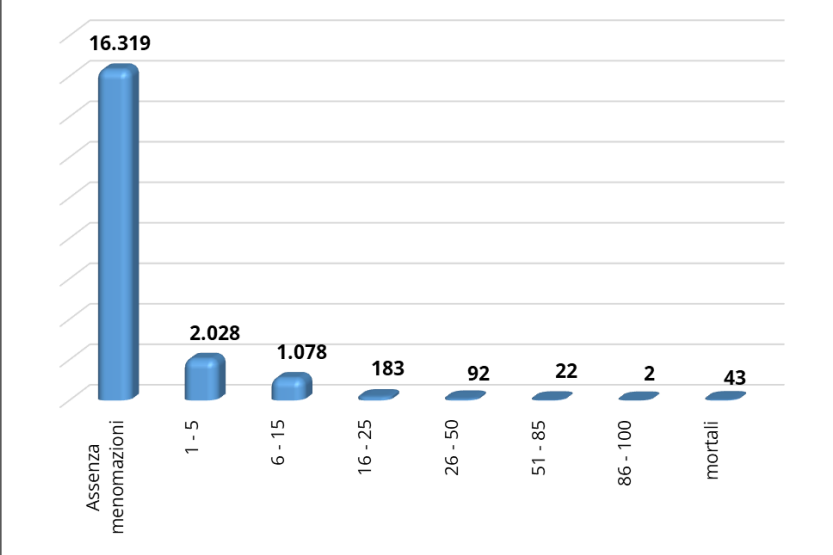
Fonte: elaborazione Inail su dati I.stat - estrazione 21 giugno 2024

DENTRO LA NOTIZIA

INFORTUNI E MALATTIE PROFESSIONALI NELLA METALLURGIA

Le attività produttive riconducibili all'industria metallurgica sono numerose e molto eterogenee sia per la qualità e quantità dei beni che da essa vengono prodotti che per i processi produttivi utilizzati, ma anche per il tipo di mercato a cui detti prodotti vengono indirizzati. In questa analisi si prenderà in considerazione la divisione C24 della classificazione delle attività economiche Ateco Istat 2007, relativa appunto alla metallurgia, realizzando uno studio relativo agli infortuni e alle malattie professionali occorsi ai lavoratori operanti nella siderurgia, fabbricazioni di tubi, condotti e profilati, fabbricazione di altri prodotti della prima trasformazione dell'acciaio, produzione di metalli preziosi e altri metalli non ferrosi e trattamento dei combustibili nucleari e delle fonderie. I dati degli infortuni denunciati nel quinquennio 2018-2022 mostrano un andamento in calo nel primo triennio, con una fortissima diminuzione, -25,9%, tra il 2019 e il 2020 per le note motivazioni legate alla pandemia, per salire subito nel 2021 del 21,4% e mantenersi costanti l'anno successivo. Il confronto nel quinquennio comunque mostra un -12,2%, da 5.555 casi del 2018 a 4.880 nel 2022. Andamento replicato dagli infortuni mortali, per i quali si registrano 60 denunce totali nel periodo in esame. Considerando i soli infortuni definiti positivamente nel quinquennio, il calo nei 5 anni è del 14,1%, essendo passati da 4.523 a 3.883 infortuni; 45 i casi mortali totali. Il 92,4% è avvenuto in occasione di lavoro mentre solo il 7,6% in itinere, percentuale che aumenta in modo importante per i casi mortali, 24,4% in itinere, e 75,6% in occasione di lavoro. Ben il 97,0% degli infortuni è relativo a un lavoratore di sesso maschile, confermando l'idea generalizzata che quello del metalmeccanico è un lavoro con una forte prevalenza di uomini rispetto alle lavoratrici. Le fasce di età più colpite sono tra i 45 e i 49 anni con il 17,0%, tra i 50 e i 54 anni, 15,0%, quindi 40-44, con il 14,9% e 55-59 (11,4%) equamente distribuiti dai 20 ai 39 anni la quasi totalità degli altri infortuni. I lavoratori infortunati stranieri sono un quarto del totale, 24,8%, percentuale significativamente più elevata rispetto il complesso dell'industria e servizi, 17,1%; di questi il 3,8% è rappresentato da lavoratori marocchini, il 3,1% rumeni, poi senegalesi e albanesi rispettivamente con il 2,3% e 2,2%. Più di 8 infortuni su 10 avvengono al Nord (45,7% Nord-ovest, 35,9% Nord-est), il 9,7% al Centro, 7,5% al Sud e l'1,2% nelle Isole. La Lombardia è la regione più colpita con oltre il 38,0% seguita da Veneto, 15,8% e Emilia Romagna, 12,6%. Considerando i soli casi definiti per natura lesione, nel 29,9% dei casi i lavoratori si procurano delle contusioni, per il 23,2% delle ferite, quindi lussazioni e distorsioni, 18,1% e fratture, 16,7%. Analizzando infine, gli infortuni indennizzati, pari al 99,1% dei definiti positivi, il 92,8% è rappresentato indennizzati in temporanea, leggermente più elevata rispetto l'intera

INFORTUNI DEFINITI POSITIVAMENTE NEL SETTORE DELLA METALLURGIA PER GRAVITÀ DELLE MENOMAZIONI QUINQUENNIO 2018 - 2022

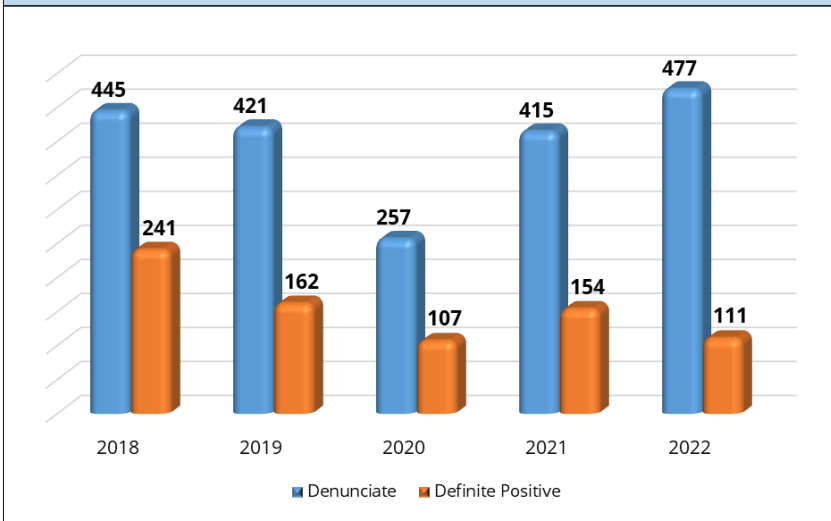


rumeni, poi senegalesi e albanesi rispettivamente con il 2,3% e 2,2%. Più di 8 infortuni su 10 avvengono al Nord (45,7% Nord-ovest, 35,9% Nord-est), il 9,7% al Centro, 7,5% al Sud e l'1,2% nelle Isole. La Lombardia è la regione più colpita con oltre il 38,0% seguita da Veneto, 15,8% e Emilia Romagna, 12,6%. Considerando i soli casi definiti per natura lesione, nel 29,9% dei casi i lavoratori si procurano delle contusioni, per il 23,2% delle ferite, quindi lussazioni e distorsioni, 18,1% e fratture, 16,7%. Analizzando infine, gli infortuni indennizzati, pari al 99,1% dei definiti positivi, il 92,8% è rappresentato indennizzati in temporanea, leggermente più elevata rispetto l'intera

gestione Industria e servizi dove si attesta al 91,0%, il 5,5% in capitale (menomazioni tra il 6% e il 15%), l'1,5% in rendita diretta (menomazioni superiori al 15%). 40 i casi di indennizzi a superstiti per infortuni mortali.

Passando all'analisi delle malattie professionali, i 775 casi accertati positivamente del quinquennio rappresentano il 38,5% delle denunciate, percentuale che sconta le basse quote di

MALATTIE PROFESSIONALI NEL SETTORE DELLA METALLURGIA PER ANNO DI PROTOCOLLAZIONE ANNI 2018 - 2022



definizioni per gli anni 2021 e 2022 che con tutta probabilità andranno ad aumentare nei campionamenti futuri (la percentuale di riconosciute per il 2018 è superiore al 54%). Di questi 775 casi il 40,5% sono state malattie del sistema osteomuscolare e del tessuto connettivo, tra queste dorsopatie e disturbi dei tessuti molli rappresentano la quasi totalità dei casi, il 25,8% malattie dell'orecchio, è anche presente una quota importante di tumori, 15,2%, pari a 118 casi totali, quindi malattie del sistema nervoso, e del sistema respiratorio, rispettivamente 9,4% e 8,0%. Le professioni più colpite sono gli operatori di

impianti per la trasformazione e lavorazione a caldo dei metalli, 21,7% dei casi, e fabbri ferriai costruttori di utensili e fonditori, saldatori e professioni assimilate con quote pressoché identiche rispettivamente 17,8% e 17,5%.

INFORTUNI PER DEFINIZIONE AMMINISTRATIVA NEL SETTORE DELLA METALLURGIA ANNI EVENTO 2018 - 2022

	2018	2019	2020	2021	2022
Casi denunciati	5.555	5.392	3.998	4.855	4.880
<i>Var. % sull'anno precedente</i>		-2,9%	-25,9%	21,4%	0,5%
Casi definiti positivamente	4.523	4.301	3.213	3.847	3.883
<i>Var. % sull'anno precedente</i>		-4,9%	-25,3%	19,7%	0,9%
% riconoscimento	81,4%	79,8%	80,4%	79,2%	79,6%
Definiti negativamente	393	446	323	409	383
Franchigie	624	623	445	567	563
In istruttoria	15	22	17	32	51

Fonte: Banca Dati Statistica, dati aggiornati al 31 ottobre 2023

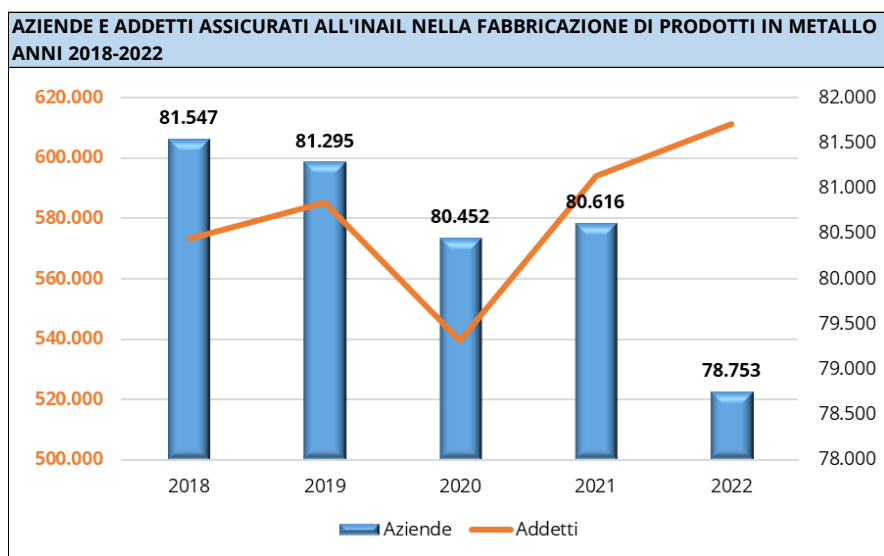
Per il triennio 2019-2021 l'incidenza infortunistica è pari a 23,27 infortuni indennizzati ogni 1.000 addetti e il rapporto di gravità misurato in 2,14 giornate perse per addetto, indici che mostrano una rischiosità molto più alta rispetto l'interno Settore dell'industria manifatturiera che registra rispettivamente il 12,74 e 1,26.

Giuseppe Bucci

UN FOCUS SUGLI INFORTUNI IN OCCASIONE DI LAVORO NELLA FABBRICAZIONE DEI PRODOTTI IN METALLO

La presente analisi prende in esame l'aspetto infortunistico e tecnopatico della divisione Ateco Istat 2007 "C25 - Fabbricazione dei prodotti in metallo" che si occupa della lavorazione dei metalli ferrosi e non ferrosi e delle loro leghe, particolarmente importanti per via del vasto impiego nella produzione di beni di consumo, come elettrodomestici e veicoli o beni di investimento come costruzioni e macchinari.

Nel 2022, in tale comparto, risultano assicurate all'Inail 78.753 aziende, il 20% circa dell'intera Industria manifatturiera, concentrate in particolare al Nord (più di un terzo nell'area occidentale e un quarto in quella orientale), seguono Mezzogiorno (23,8%) e Centro (15,2%). Gli addetti-anno assicurati sono 611.457 in crescita del 6,7% rispetto al 2018 (38.136 unità in più).



Gli infortuni sul lavoro denunciati all'Inail, sempre nello stesso anno, sono stati poco più di 20mila, il più alto numero di casi all'interno dell'intera Industria manifatturiera e con un'incidenza percentuale (21,5%) che si è mantenuta piuttosto costante nel corso del quinquennio 2018-2022, fatta eccezione per l'anno 2020 in cui a causa della pandemia e quindi del lockdown delle attività, era scesa di quasi un punto.

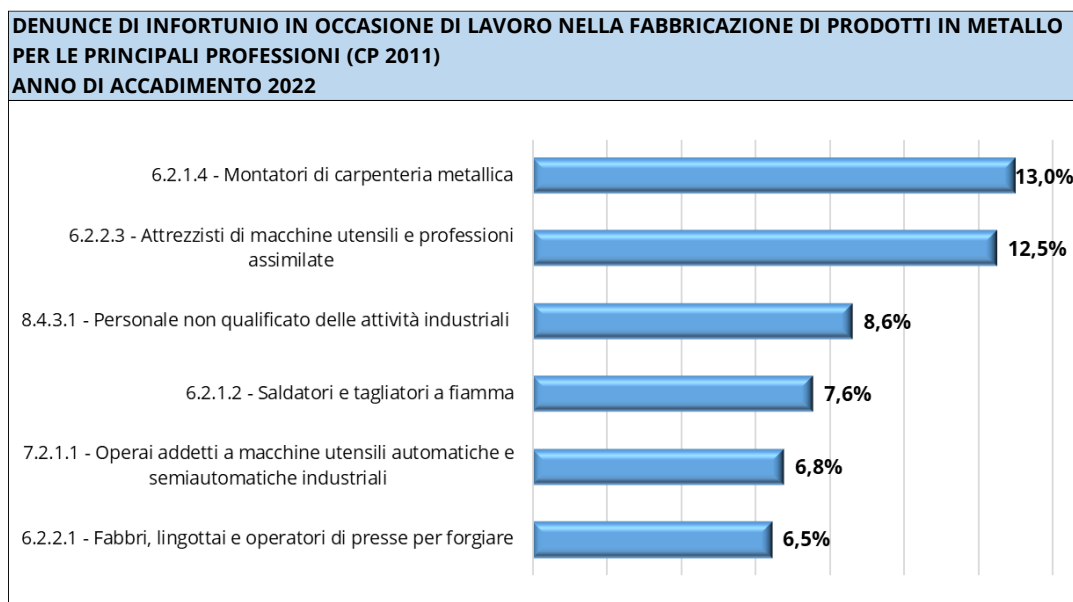
Poco più di 17mila casi si sono verificati durante lo svolgimento dell'attività lavorativa e la quasi totalità (oltre 16mila) ha interessato la componente maschile, a testimonianza di un comparto principalmente occupato da uomini.

DENUNCE DI INFORTUNIO SUL LAVORO NELLA FABBRICAZIONE DI PRODOTTI IN METALLO PER MODALITÀ DI ACCADIMENTO - ANNI 2018-2022

	In complesso					di cui mortali				
	2018	2019	2020	2021	2022	2018	2019	2020	2021	2022
In occasione di lavoro	19.253	19.007	13.959	16.797	17.506	27	35	40	31	31
Senza mezzo di trasporto	18.973	18.719	13.761	16.585	17.285	24	33	37	26	24
Con mezzo di trasporto	280	288	198	212	221	3	2	3	5	7
In itinere	2.479	2.538	1.672	2.249	2.574	11	18	3	10	11
Senza mezzo di trasporto	269	346	251	299	383	-	5	-	-	5
Con mezzo di trasporto	2.210	2.192	1.421	1.950	2.191	11	13	3	10	6
Totale	21.732	21.545	15.631	19.046	20.080	38	53	43	41	42

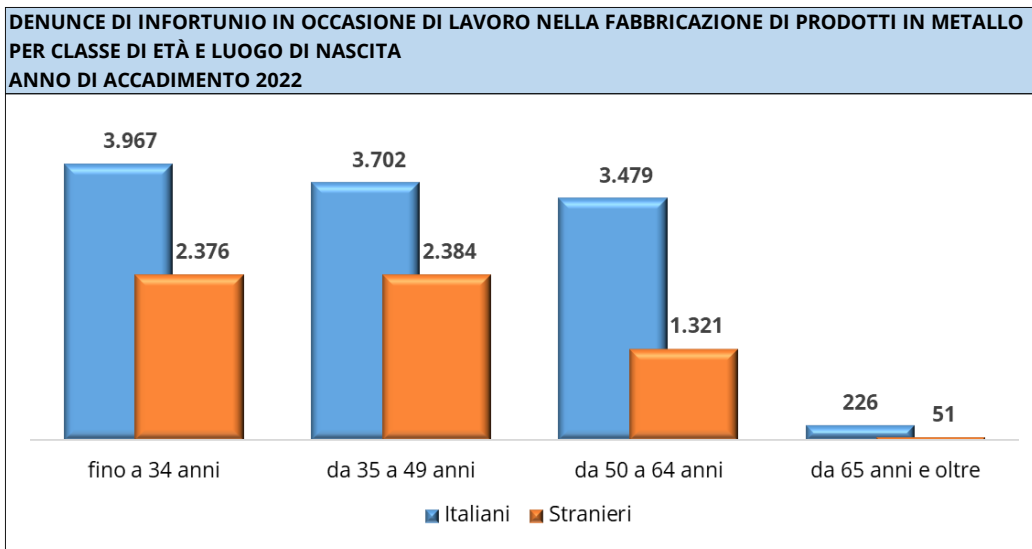
Fonte - Banca Dati Statistica - dati aggiornati al 31.10.2023

Circa il 55% dei casi nel 2022 è stato denunciato complessivamente dai montatori di carpenteria metallica, dagli attrezzisti, dagli operai addetti a macchine utensili, dai saldatori, dai tagliatori a fiamma, dai fabbri e dagli operatori di presse per forgiare.



Dall'analisi territoriale emerge che l'80% circa degli infortuni, sempre in occasione di lavoro, si sono verificati nel Nord (58,0% nel Nord-est e la quota restante nel Nord-ovest), in linea con una maggior presenza di aziende e occupati nella zona settentrionale rispetto al resto del Paese. Seguono a distanza il Centro (12,0%) e il Mezzogiorno (8,7%). In valore assoluto le regioni che hanno denunciato il maggior numero di casi sono la Lombardia (4.325), il Veneto (3.621) e l'Emilia Romagna (3.078), raggiungendo complessivamente il 63,0% e di questi il 45,4% hanno riguardato gli stranieri.

Poco più del 46% degli infortunati ha un'età inferiore ai 40 anni, incidenza più alta rispetto a quella rilevata nell'Industria manifatturiera (circa 43%). Non trascurabile il numero di denunce (277) per gli over 65 in crescita di 57 casi rispetto al 2018. Più di un infortunio su tre ha coinvolto i nati all'estero, in particolare i non comunitari con poco più dell'85%, in aumento del 13,2% e la quota residua gli Ue, in calo del 21,5% rispetto al 2018.



Dei 123 casi mortali in occasione di lavoro verificatisi nell’Industria manifatturiera, uno su quattro ha coinvolto i lavoratori del comparto preso in esame con un andamento altalenante nel corso del quinquennio: infatti nel triennio 2018-2020 si è avuto un aumento, da 27 a 40 casi e poi nel 2021 un calo di 9 decessi, confermando poi lo stesso numero di morti (31) anche per il 2022. Netta predominanza di casi nel Nord-ovest del Paese (16; +6 rispetto al 2018). Cinque vittime sono nate all’estero, tutti di genere maschile e la quasi totalità non comunitari.

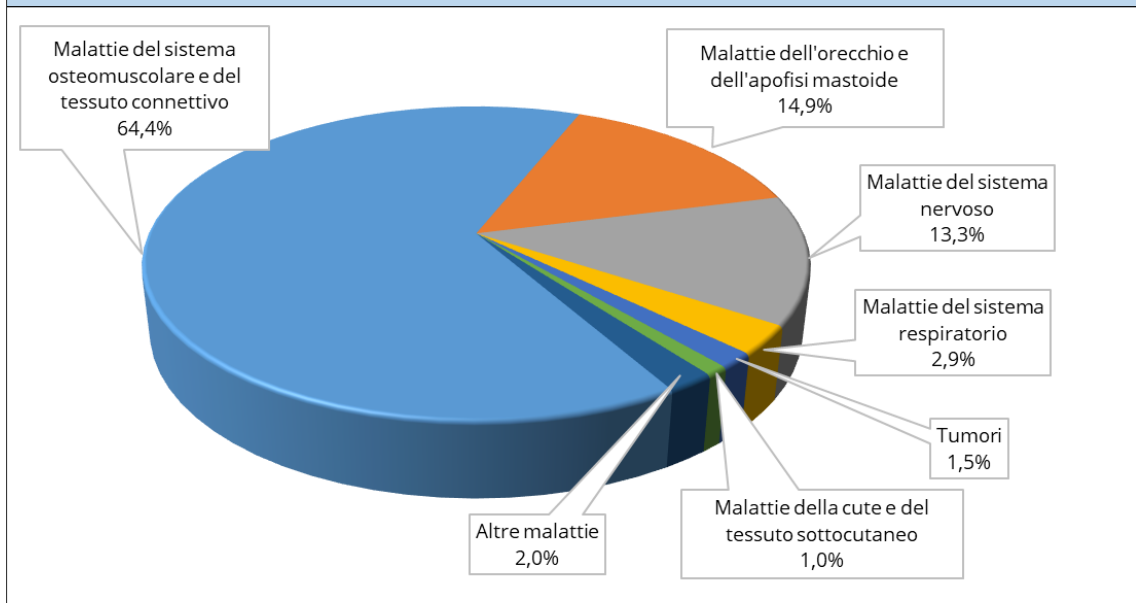
Nel quinquennio 2018-2022, poco più del 50% dei casi definiti positivamente in occasione di lavoro (al netto dei non codificati delle variabili Esaw/3) accade mentre il lavoratore sta manipolando o lavorando utensili/oggetti (mentre li afferra o li depone) e di questi poco più del 40% degli infortunati ne perde totalmente o parzialmente il controllo e più di un quarto effettua movimenti scoordinati del corpo senza sforzo fisico, gesti intempestivi o inopportuni.

Rispetto all’evento deviante che ha determinato l’infortunio mortale emerge che nel quinquennio, meno di un caso su quattro si verifica a seguito della perdita di controllo di una macchina o di un’attrezzatura di movimentazione e più di uno su sette per scivolamento o caduta del lavoratore.

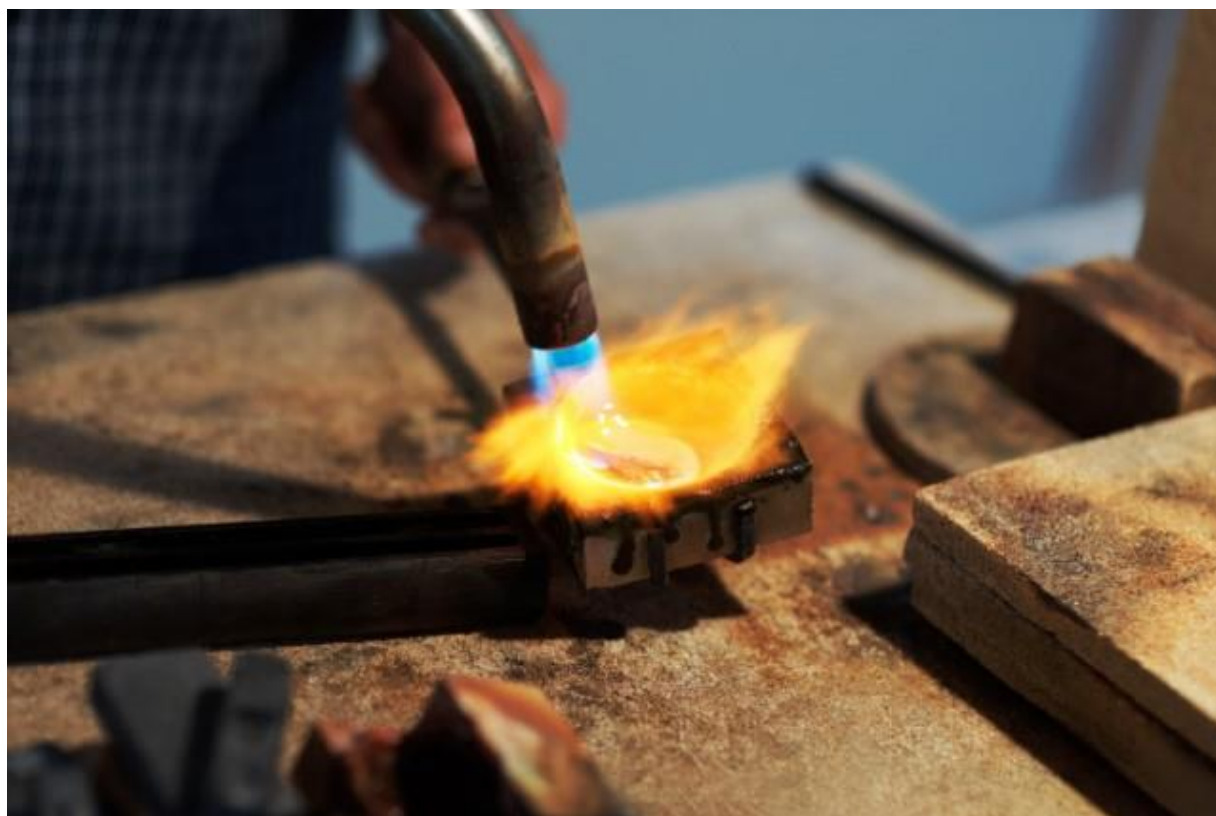
Per il triennio 2019-2021 l’incidenza infortunistica pari a 18,93 infortuni indennizzati ogni 1.000 addetti e il rapporto di gravità misurato in 1,94 giornate perse per addetto, collocano il comparto tra quelli con più alta rischiosità all’interno dell’industria manifatturiera che registra rispettivamente il 12,74 e 1,26.

Delle 1.682 malattie di origine professionale protocollate nel 2022, poco più del 64% riconducibili a movimentazione dei carichi, hanno determinato problemi osteomuscolari e del tessuto connettivo, oltre il 13% ad ambienti di lavoro rumorosi (ipoacusia e sordità) e poco più dell’11% alla manipolazione di oggetti (sindrome del tunnel-carpale). Nella lavorazione dei metalli però non ci sono solo rischi meccanici, ma anche quelli che interessano le vie respiratorie a causa del fumo di saldatura e delle polveri abrasive di metalli e loro composti che possono dar luogo a patologie dell’apparato respiratorio e a tumori maligni (nel 2022 sono stati protocollati complessivamente 75 casi).

MALATTIE PROFESSIONALI DENUNCIATE NELLA FABBRICAZIONE DI PRODOTTI IN METALLO PER ICD-10 ANNO DI PROTOCOLLAZIONE 2022



Gina Romualdi



LA PROTEZIONE PERSONALE NEI PROCESSI DI SALDATURA

L'evoluzione della tecnologia è verso dispositivi di protezione individuale (Dpi) sempre più specifici, adattati alle esigenze di utilizzo; il gran numero di norme tecniche inerenti tali dispositivi testimonia la grande varietà di prodotti commercializzati ma anche come al centro dell'attenzione siano posti il lavoratore e l'efficacia della protezione.

Esistono norme relative a Dpi per uso professionale da utilizzare in specifici processi del settore della lavorazione dei metalli: ad esempio, calzature per i rischi presenti nelle fonderie e nelle operazioni di saldatura, indumenti ed equipaggiamenti di protezione degli occhi e del viso da utilizzare durante fasi di saldatura e procedimenti connessi, dispositivi di protezione delle vie respiratorie per le fasi di sabbiatura, indumenti per operazioni di sabbiatura con abrasivi in grani.

NORME TECNICHE RELATIVE A DPI SPECIFICI PER LA PROTEZIONE DA RISCHI PRESENTI NELLE LAVORAZIONI DEI METALLI

UNI EN 175:1999	Protezione personale - Equipaggiamenti di protezione degli occhi e del viso durante la saldatura e i procedimenti connessi
UNI EN ISO 14877:2004	Indumenti di protezione per operazioni di sabbiatura con abrasivi in grani
UNI EN ISO 11611:2015	Indumenti di protezione utilizzati per la saldatura e i procedimenti connessi
UNI EN 14594:2018	Apparecchi di protezione delle vie respiratorie - Respiratori ad aria compressa, a flusso continuo, alimentati dalla linea - Requisiti, prove e marcatura
UNI EN ISO 20349-2:2021	Dispositivi di protezione individuale - Calzature di protezione contro i rischi presenti nelle fonderie e nelle operazioni di saldatura - Parte 2: Requisiti e metodi di prova per la protezione contro i rischi presenti nelle operazioni di saldatura e nei procedimenti connessi
UNI EN ISO 20349-1:2021	Dispositivi di protezione individuale - Calzature di protezione contro i rischi presenti nelle fonderie e nelle operazioni di saldatura - Parte 1: Requisiti e metodo di prova per la protezione contro i rischi presenti nelle fonderie
UNI EN ISO 16321-2:2022	Protezione degli occhi e del viso per uso professionale - Parte 2: Requisiti aggiuntivi per le protezioni utilizzate durante la saldatura e le tecniche correlate

Quando progettati per essere utilizzati in determinati cicli produttivi, i Dpi hanno caratteristiche specifiche e sono sottoposti a prove particolari. Così i Dpi da utilizzare nelle operazioni di saldatura o in procedimenti che comportano tipologie e livello di rischio simili (così detti procedimenti connessi), devono proteggere specificatamente da piccoli schizzi di metallo fuso, dal calore radiante prodotto dall'arco, da brevi tempi di contatto con la fiamma, e devono ridurre il rischio di elettrocuzione a seguito di brevi tempi di contatto con i conduttori elettrici sotto tensione (fino a 100 V CC in condizioni normali di saldatura).

L'abbigliamento deve coprire completamente la parte superiore e inferiore del dorso, il collo, le braccia fino al polso e le gambe fino alle caviglie; può trattarsi di un capo singolo (per esempio una tuta da lavoro) oppure di giacca e pantaloni. In questo ultimo caso, occorre indossare i due pezzi insieme per ottenere la protezione indicata dal fabbricante.

Le tasche con apertura esterna devono essere coperte da una patta, ad eccezione delle tasche laterali cucite sotto la vita (le quali non devono avere inclinazione maggiore di 10 gradi dalla cucitura laterale) e delle tasche laterali porta-metro (che devono avere un'apertura di dimensione 75 mm e devono essere posizionate dietro alla cucitura laterale). Le chiusure devono avere una patta di protezione all'esterno, i polsini e i pantaloni non devono avere risvolti, le aperture per il collo devono essere provviste di chiusura.

L'appendice A della norma UNI EN ISO 11611:2015, che tratta di indumenti di protezione utilizzati per la saldatura e i procedimenti connessi, consiste in una guida per la selezione del tipo di indumenti per saldatore e specifica criteri di selezione distinguendo gli indumenti in due classi, in riferimento alla protezione che offrono a impatto di schizzi e trasferimento del calore. La classe 1 è quella per le situazioni meno pericolose, con meno generazione di schizzi e minor presenza di calore radiante (ad esempio saldatura a gas, microsaldatura al plasma, saldatura TIG¹, saldatura MIG² (a bassa corrente); la classe 2 è per le situazioni più pericolose (ad esempio saldatura MMA³ (con elettrodo base o rivestito di cellulosa, saldatura MAG⁴ (a CO₂ o gas misti), taglio al plasma o all'ossigeno). Va comunque ricordato che il livello di protezione contro le fiamme risulta ridotto se gli indumenti vengono contaminati da materiali infiammabili e che l'effetto di isolamento elettrico risulta ridotto se gli indumenti sono bagnati, sporchi o umidi di sudore.

CRITERI DI SELEZIONE PER GLI INDUMENTI IN PROCESSI DI SALDATURA O PROCEDIMENTI CONNESSI*

Classe 1	Classe 2
Tipo di processo	
Saldatura a gas	Saldatura MMA ³ (con elettrodo base o rivestito di cellulosa)
Saldatura TIG ¹	Saldatura MAG ⁴ (a CO ₂ o gas misti)
Saldatura MIG ² (a bassa corrente)	Saldatura MIG ² (ad alta corrente)
Microsaldatura al plasma	Saldatura con filo animato
Brasatura	Taglio al plasma
Saldatura a punti	Sgorbiatura
Saldatura MMA ³ (con elettrodo rivestito di rutilo)	Taglio all'ossigeno
	Verniciatura termica a spruzzo

¹ TIG: tungsten inert gas

² MIG: metal inert gas

³ MMA: manual metal arc

⁴ MAG: metal active gas

Condizioni ambientali	
Funzionamento di macchine, per esempio:	
Macchine per taglio all'ossigeno	- in spazi ristretti
Macchine per taglio al plasma	- per saldatura/taglio sopra-testa, o in analoghe posizioni costrette
Saldatrici a resistenza	
Macchine per verniciatura termica a spruzzo	
Saldatrici da banco	

* Tabella tratta dall'appendice A della norma UNI EN ISO 11611:2015

La riproduzione dall'appendice A della UNI EN ISO 11611:2015 è stato autorizzato da UNI Ente Italiano di Normazione. L'unica versione che fa fede è quella originale reperibile in versione integrale presso UNI, Via Sannio, 2 - 20137 Milano - www.uni.com

Anche le calzature per saldature devono avere i requisiti specifici: tra questi vi sono la superficie esterna tale da non trattenere il metallo fuso per i 2/3 della calzatura e l'assenza di cuciture nei 2/3 frontali della calzatura. Vengono eseguite prove con piccoli spruzzi di metallo fuso e viene testato anche il comportamento al fuoco. È necessario che vengano sempre rispettate le istruzioni e informazioni del fabbricante; in particolare, è necessario:

- verificare la compatibilità delle calzature con altri Dpi (come pantaloni o ghettoni) per evitare che si presenti qualsiasi rischio durante l'uso. I pantaloni non dovrebbero impedire o limitare la rimozione delle calzature e devono essere abbastanza lunghi da sovrapporsi allo stivale almeno fino alla caviglia;
- non utilizzare le calzature se sono contaminate con materiale infiammabile come petrolio;
- non utilizzare calzature danneggiate (ad esempio con bruciature, deformazioni, cuciture aperte, crepe profonde e pronunciate);
- controllare sempre attentamente le calzature prima dell'uso, per verificare la presenza di eventuali segni di danneggiamento. La norma UNI EN ISO 20349-2 fornisce una guida per la valutazione dei danni alle calzature per saldatura.

Infine, la norma UNI EN 175:1999 specifica i requisiti di sicurezza per i Dpi utilizzati per proteggere occhi e viso del portatore dalle radiazioni ottiche nocive e da altri rischi o pericoli specifici connessi alla saldatura, al taglio o a operazioni simili. Questi dispositivi consistono in riparo facciale, maschera o occhiali da saldatore, schermo a mano, elmetto di sicurezza montato su riparo facciale muniti di filtro o filtri appropriati. Infine, vanno sottolineati i requisiti particolari di questi equipaggiamenti, ad esempio proteggere da metalli fusi o solidi caldi oppure proteggere contro le particelle ad alta velocità.

Maria Rosaria Fizzano